

Керівництво по експлуатації



ЗМІСТ

Вступ	3
1.1. призначення виробу.....	3
2 Загальний огляд програмного забезпечення	4
2.1. Основні функції програмного забезпечення.....	4
2.2. Середовище виконання.....	4
3 Огляд продукту	4
3.1 Комплект поставки.....	4
3.2 Підключення пристрою.....	5
4 Установка програмного забезпечення і інтерфейс користувача	5
4.1 Установка програмного забезпечення.....	6
4.2 Інтерфейс програмного забезпечення.....	8
5 Функції програмного забезпечення та інструкції по експлуатації	8
5.1 Увімкніть відеоконсолей.....	8
Інструкції з використання інструментів.....	9
5.2 Порівняння документів.....	11
6 Усунення несправностей	11
6.1 Примітки:.....	11
6.2 Часто задають питання:.....	12

1 Вступ

Ще в минулому столітті багато передбачали, що ХХІ століття стане початком епохи офісів з цифровою обробкою інформації. Сьогодні цифрові пристрої та інформаційні технології розвиваються все більш стрімкими темпами, а кошти зберігання електронних документів та управління ними стали невід'ємною частиною бізнес-процесу. Підвищення ефективності обробки цифрової документації має безпосереднє відношення до підвищення якості роботи та рівня конкурентоспроможності в фінансовому і державному секторах, в охороні здоров'я, в областях телекомунікацій та матеріально-технічного забезпечення, а також у багатьох інших галузях промисловості.

Сучасна епоха - це світ інформаційних технологій. Багато дослідників приділяють все більше уваги оцифруванню інформації. Таким чином, використання сучасних інформаційних технологій для підвищення конкурентоспроможності організацій і індивідуальних підприємців є дуже важливою і невідкладним завданням.

Епоху традиційних офісів бізнесмени повинні були витратити багато часу, сил і ресурсів для збереження інформації. Імовірність ушкодження паперових документів була порівняно високою, тому для їх належного зберігання доводилося наймати спеціальних співробітників. А в разі пошкодження документів доводилося витратити багато людських і матеріальних ресурсів для їх відновлення. Крім того, паперові документи досить важко копіювати, розсилати і перевіряти.

1.1. призначення виробу

Пристрій високошвидкісної зйомки не тільки має всі функції традиційної відеоконсолей, але відрізняється також компактністю, простотою у використанні і потужним програмним забезпеченням для обробки зображень. Це ультрапортативний офісний пристрій відповідає всім вимогам екологічної безпеки. Застосування інновацій і нетрадиційних рішень дозволило значно спростити щоденну роботу вчителів. Пристрій високошвидкісної зйомки незамінне в офісах, школах, готелях, бібліотеках, наукових центрах та інших установах, воно також здатне задовольнити всі потреби цифрового офісу.

2 Загальний огляд програмного забезпечення

2.1. Основні функції програмного забезпечення

Високоякісні фізичні демонстрації

Програмне забезпечення Cam Show повністю сумісний з комп'ютерами та проекторами. Воно забезпечує чітке відображення документів, рукописів та інших об'єктів на великому екрані. З його допомогою можна також відображати записи і малюнки під час звичайної або цифрової лекції, використовуючи цифрову дошку. Крім того, програмне забезпечення Cam Show дозволяє отримувати чіткі фотографії людей, пейзажів та інших об'єктів і зберігати їх безпосередньо на комп'ютері. Воно також підтримує динамічний введення тексту.

Створення відеороликів (включає функцію, яка може використовуватися викладачами для запису мультимедійних відеоматеріалів)

З допомогою вбудованої функції запису в форматі високої чіткості програмне забезпечення Cam Show дозволяє повністю записує лекції викладачів в межах відображення, включаючи всю цифрову інформацію на електронній дошці, і зберігати дані в форматі AVI для подальшого відтворення або додавання до записаним презентаціям. Також підтримується запис повноекранних лекцій та лекцій з презентаціями PowerPoint, різних програмних продуктів і веб-сайтів. функція PIP (Картинка в картинці) дозволяє додавати до основного матеріалу сцени класної кімнати або лекції викладачів і створювати відеоролики, які можуть використовуватися для «уроків в класі».

2.2. Середовище виконання

процесор: Intel Core 2 Duo 2,4 ГГц або вище

пам'ять: не менше 2 ГБ

Вільний простір на жорсткому диску: не менше 20 ГБ

відеокарта: вбудована відеокарта HD 2000 або карта більш високої чіткості

Швидкість приводу: 8x

Операційна система: WindowsXP / Server / Windows7 / 8.1 / Windows10

3 огляд продукту

3.1 Комплект поставки

Документ-камера YS-GT800A Кабель USB 2.0

Компакт-диск для продукту (програмне забезпечення Cam Show і керівництво користувача)

3.2 підключення пристрою

Документ-камера YS-GT800A підключається до комп'ютера через порт універсальної послідовної шини (USB). USB-кабель входить в комплект поставки. Просто включите комп'ютер, а потім підключіть один кінець USB-кабелю до USB-порту пристрою, а інший кінець - до USB-порту комп'ютера. Щоб уникнути збоїв в роботі, упевніться, що USB-кабель підключений до порту стандарту не нижче USB 2.0 на задній панелі комп'ютера. Після підключення система автоматично знайде нове обладнання і встановить драйвер. Для операційних систем Windows XP або Windows Vista / 7/8 ручна установка драйвера не потрібно.

4 Установка програмного забезпечення і інтерфейс користувача

користувача

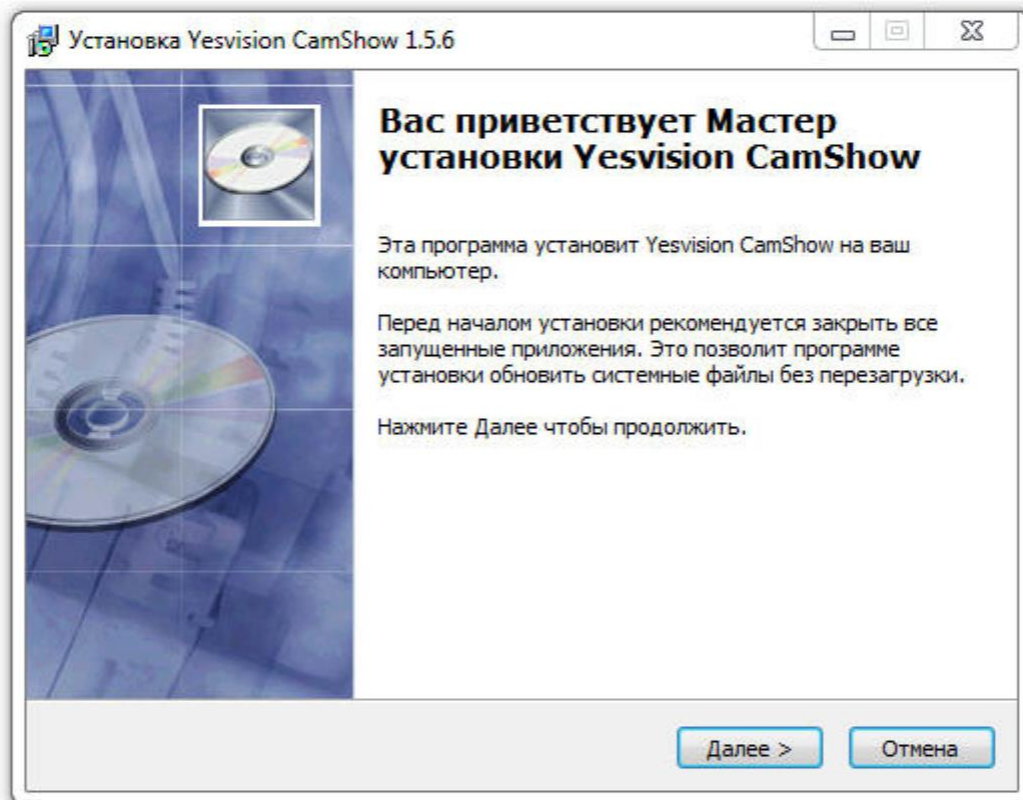
Доданий компакт-диск з програмним забезпеченням: Yesvision CamsShow.exe

Перед установкою програмного забезпечення переконайтеся, що камера для документів YS-GT800A підключена до комп'ютера і ідентифікована операційною системою (драйвер не потрібно).

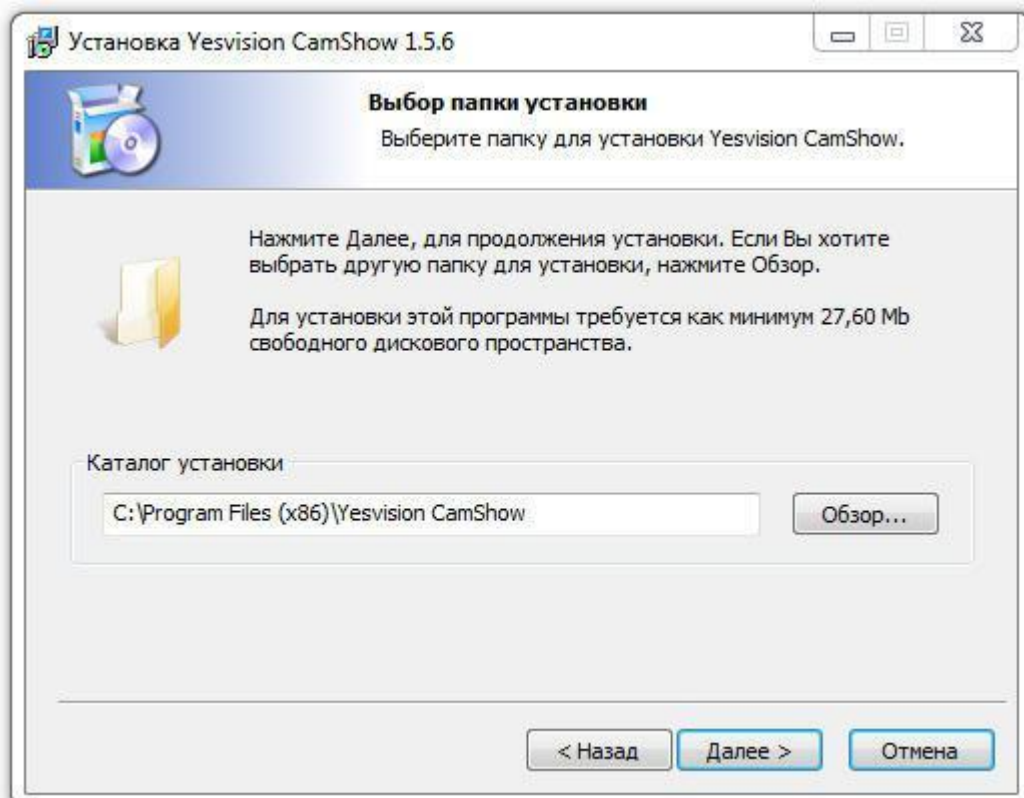
4.1 Установка програмного забезпечення

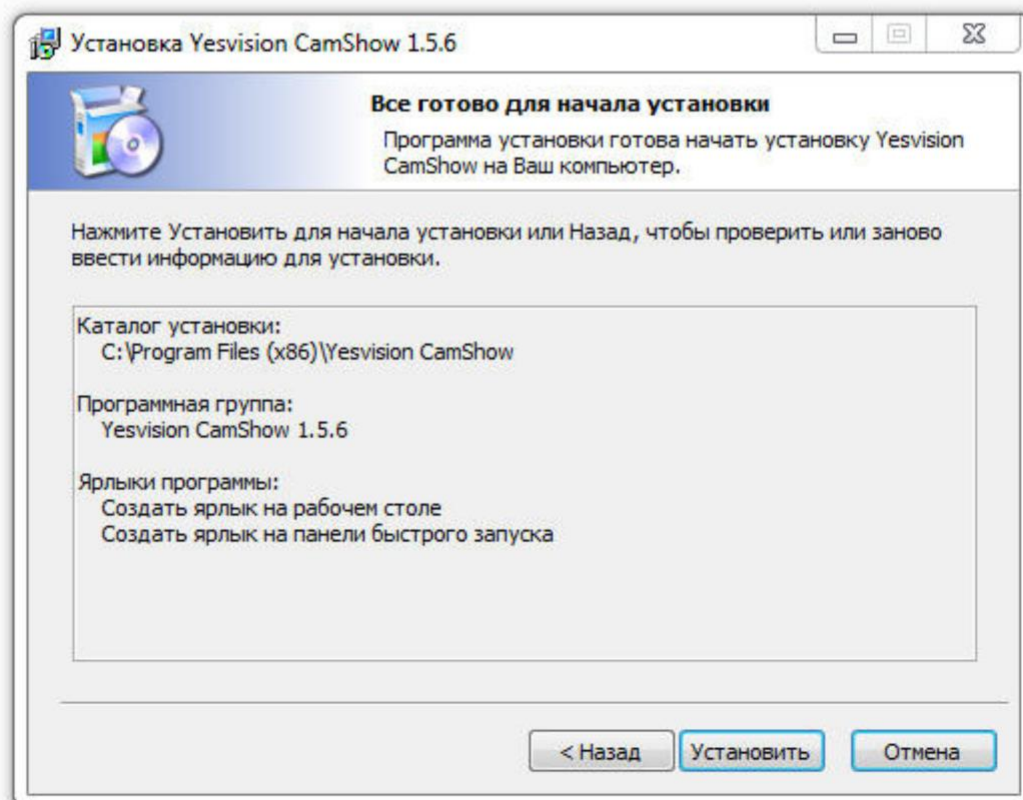
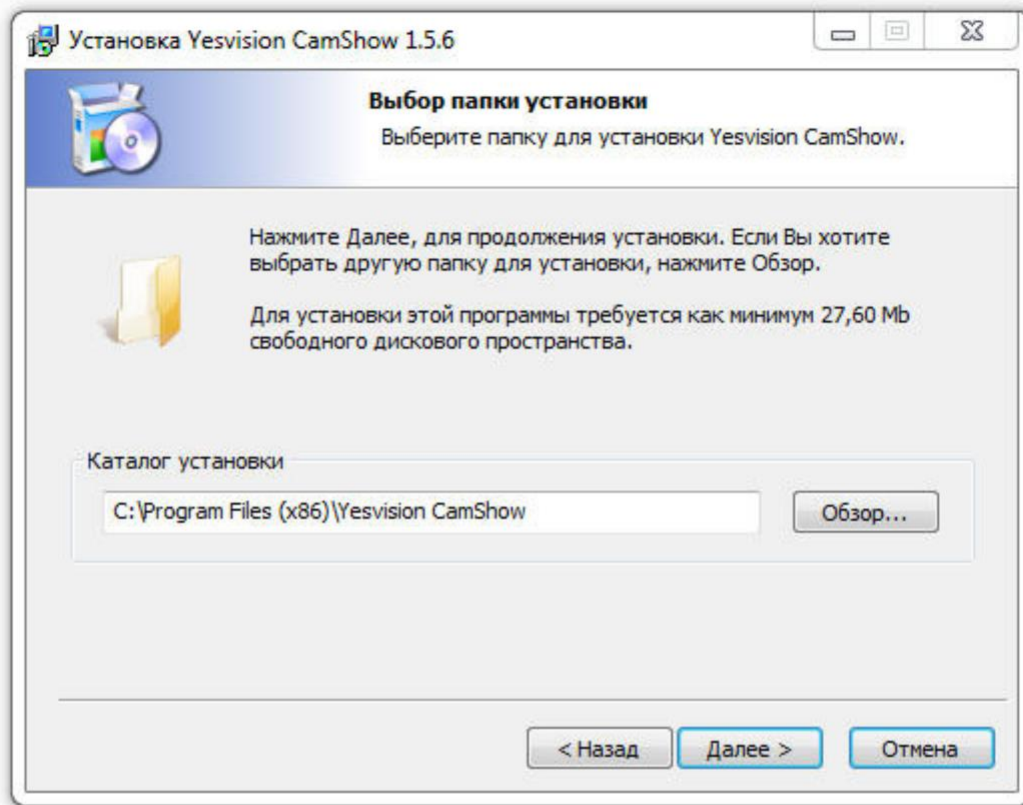


Щоб почати процес установки, двічі клацніть значок програмного пакета



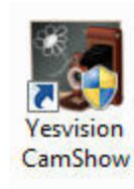
Натисніть кнопку "Далі"



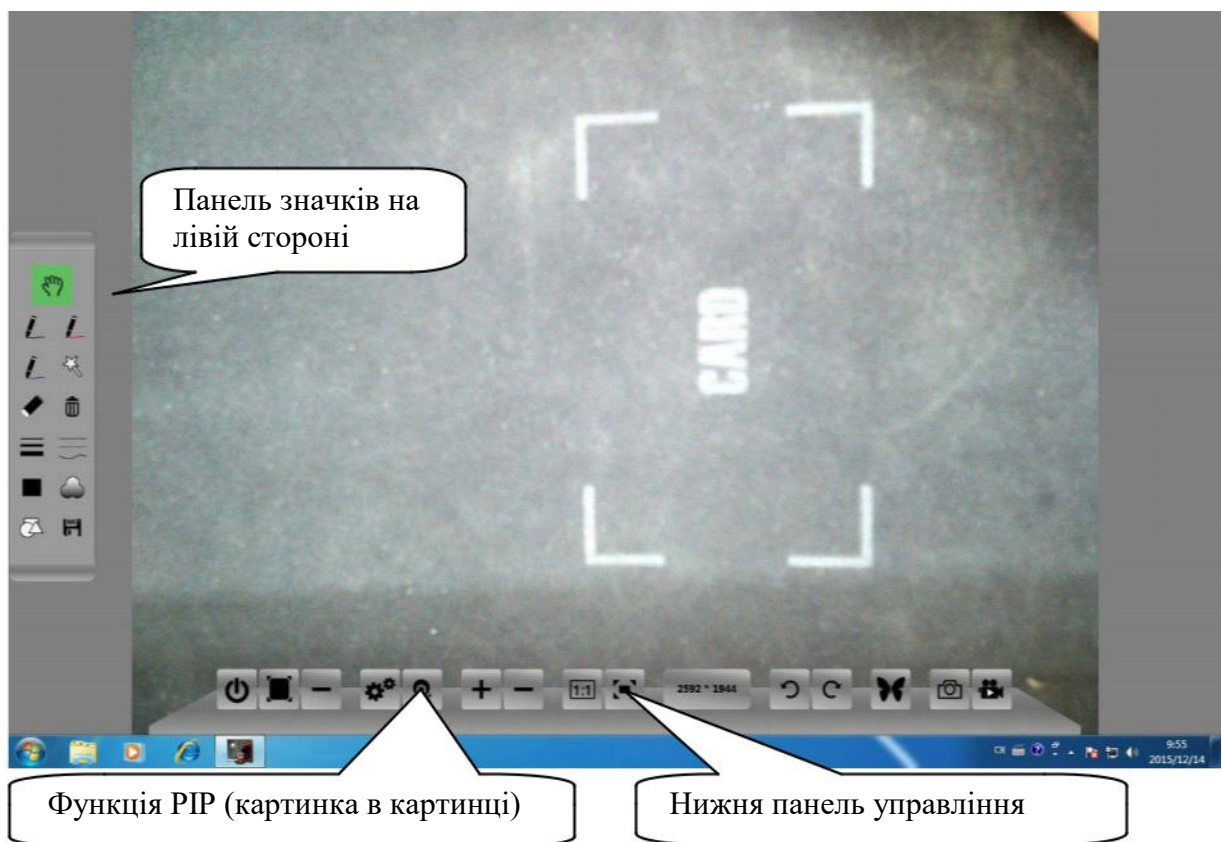


Коли відкриється вікно з установки, натисніть кнопку "Встановити".

Програмне забезпечення буде встановлено, а на робочому столі буде автоматично створений ярлик програми, як показано нижче:



4.2 Інтерфейс програмного забезпечення

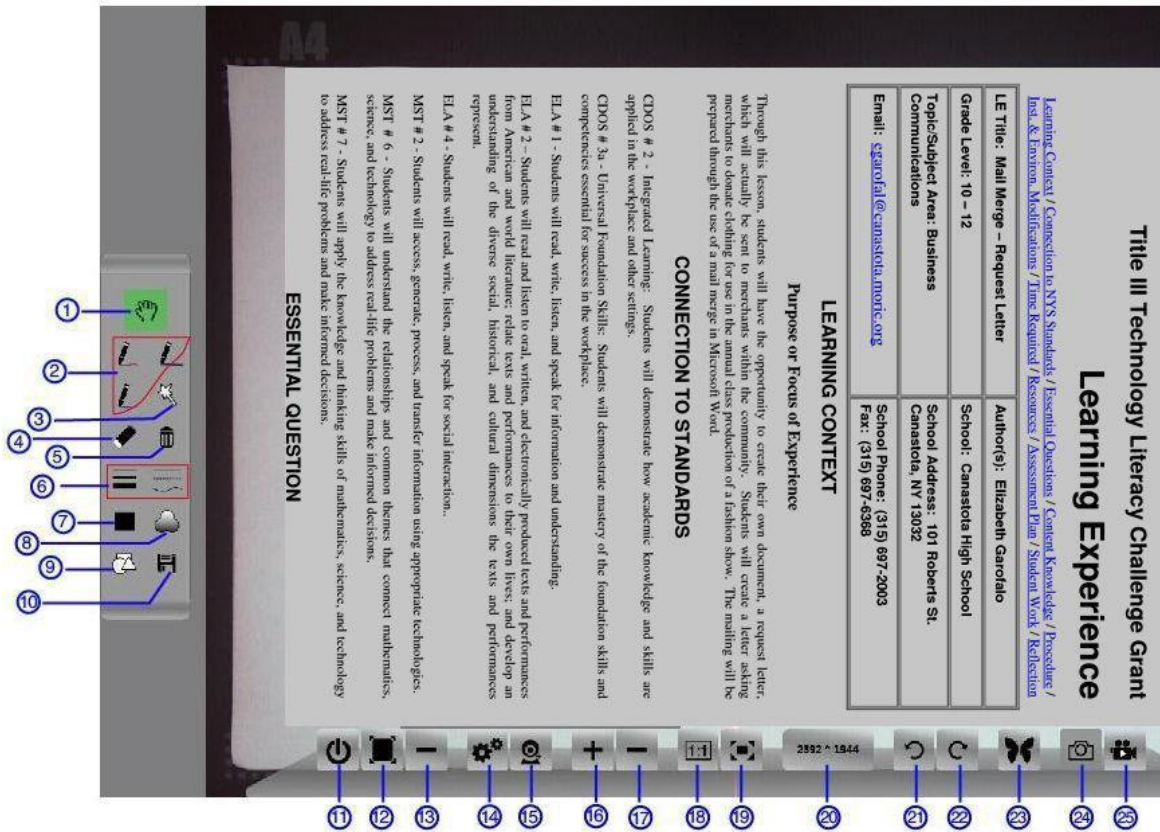


5 Функції програмного забезпечення та інструкції по експлуатації

5.1 Увімкніть відеоконсолей



Запустіть програмний додаток подвійним клацанням на значку пакета. Якщо програма запускається в операційній системі Windows 7, 8, натисніть кнопку Yes, коли відкриється вікно запиту дозволу User Account Control.



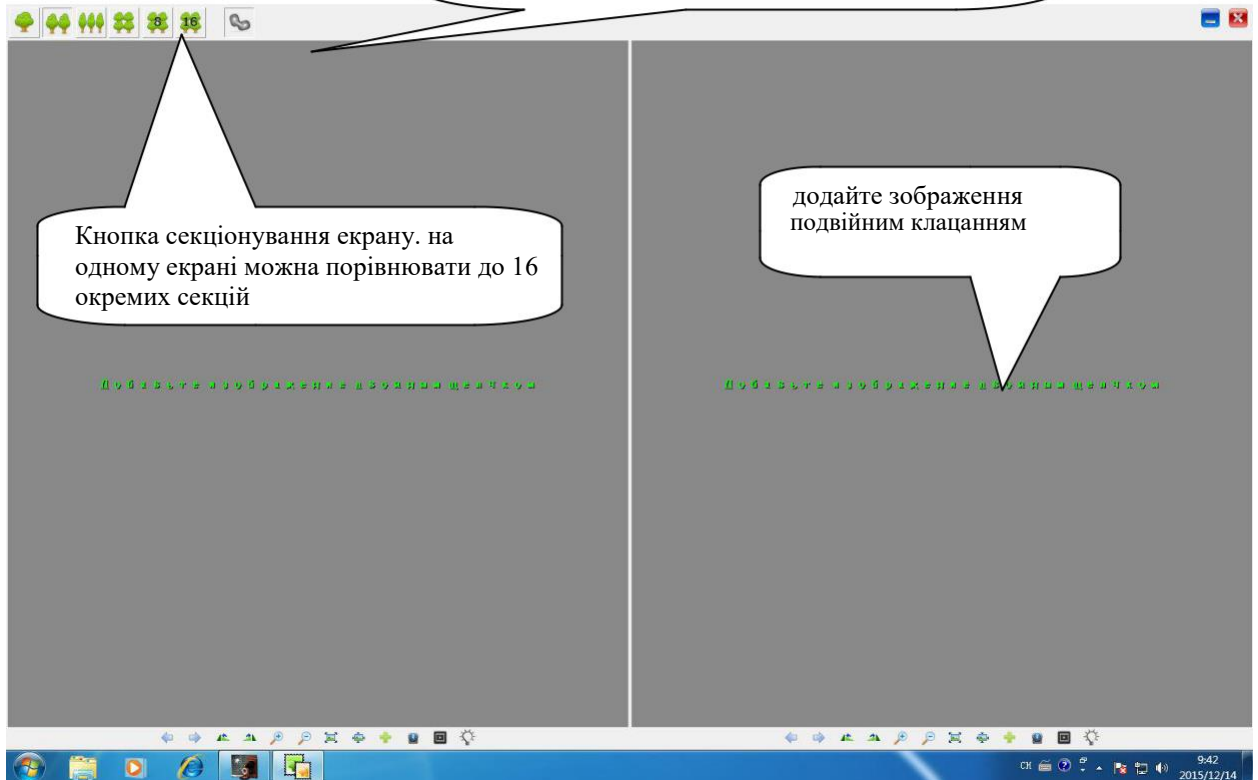
Інструкції з використання інструментів

- 1) **Інструмент робочого столу:** дозволяє перетягувати відеоекран.
- 2) **Пензлик:** має чотири форми (суцільна лінія, пунктирна лінія, стрілки і лінія довільної форми).
- 3) **спалах:** дозволяє провести зелену лінію на головному відеоекрані. Ця лінія і зникає через 1,5 сек. (В основному вона використовується для коротких посилань або демонстрацій).
- 4) **ластик:** використовується для стирання малюнків в шарі редагування головного відеоекрани.
- 5) **Інструмент видалення:** дозволяє видаляти всі зміни в шарі редагування головного відеоекрани.
- 6) **Ширина і форма лінії:** установка ширини для кожного пера і форми для кожної кисті (включаючи суцільну лінію, пунктирну лінію, стрілки і лінію довільної форми).

- 7) **палітра:** дозволяє вибрати колір кисті.
- 8) **прозорість:** регулювання прозорості різних кольорів. Прозорість для кожного пера можна відрегулювати окремо.
- 9) **фігури:** дозволяє малювати кола, трикутники або прямокутники на головному відеоекрані.
- 10) **Збереження:** дозволяє зробити знімок переднього плану головного відеоекрани і зберегти його в призначеному для користувача каталозі; підтримує динамічне створення анотацій і збереження відеофайлів.
- 11) **вихід:** вихід з інтерфейсу програмного забезпечення.
- 12) **Повноекранний режим:** розширення відеовікна до повного розміру екрана.
- 13) **Згорнути:** мінімізація відеовікна.
- 14) **налаштування:** регулювання яскравості, контрастності і насиченості; настройка спливаючих відеоокон; фіксація відеозображення, перемикання між відеопристроїв і вибір каталогу для збереження зображень.
- 15) **Додаткова камера:** підтримка функції PIP, перемикання двох відеоокон. Якщо в системі немає допоміжної камери, з'являється спливаюче вікно з повідомленням, що додаткова камера не знайдено. Якщо є більше двох камер, відкривається список пристроїв, в якому користувач може вибрати потрібну камеру. Якщо не можна відобразити в режимі PIP, спробуйте підключити кабель камери для документів YS-GT800A до іншого USB-порту.
- 16) **збільшення:** розширення меж головного відеодисплея.
- 17) **зменшення:** звуження меж головного відеодисплея.
- 18) **Відображення в масштабі 1: 1:** установка масштабу головного дисплея 1: 1
- 19) **Найкраще відображення:** показ зображення з кращою якістю в межах основного відеоекрани.
- 20) **Регулювання дозволу:** перемикання обраного дозволу головного відеоекрани
- 21) **Поворот вліво:** поворот головного відеоекрани на 90 градусів вліво.
- 22) **Поворот вправо:** поворот головного відеоекрани на 90 градусів вправо.
- 23) **Порівняння зображень:** допускається порівняння до 16-ти мульти-екранних навчальних матеріалів на одному екрані.
- 24) **Скріншот:** знімок головного відеоекрани.
- 25) **Запис екранного зображення:** запис зображень головного відеоекрани.

5.2 Порівняння документів

Блокування екрану. Після зняття блокування кожен Секціонований екран можна повертати і масштабувати окремо



6 Усунення несправності

6.1 Примітки:

Для захисту відеосенсор не допускайте впливу на нього прямих сонячних променів, масла, пара, вологи і пилу. Уникайте прямого контакту з водою.

Не використовуйте сильні миючі засоби, органічні розчинники або інші очисники, що містять агресивні речовини. Об'єктив відеоконsoleй практично потребує очищення, але якщо все ж виникне така необхідність, рекомендується використовувати суху безворсову тканину. Заборонено розбирати або модифікувати пристрій. Гарантія не поширюється на пошкодження, спричинені неналежним використанням.

Використовуйте документ камеру тільки за призначенням. Слід взяти до уваги, що несприятливі умови навколишнього середовища, перенапруження в мережі живлення або неприпустимі операції можуть призвести до пошкодження центрального процесора.

Рекомендації по використанню: візуальні ефекти будуть краще проявлятися в умовах адекватного висвітлення.

6.2 Часто задають питання:

1) Комп'ютер не виявляє пристрій

У цьому випадку спробуйте підключити USB-кабель відеоконsoleй до іншого порту комп'ютера. Щоб уникнути збоїв в роботі, упевніться, що USB-кабель підключений до порту стандарту USB 2.0, розташованому на задній панелі комп'ютера. Якщо використовується подовжувач USB, упевніться, він придатний для цієї мети.

У разі виникнення проблем, пов'язаних з функціонуванням пристрою або установкою програмного забезпечення, виконайте такі дії.

Спробуйте відключити і заново підключити пристрій, підключити його до іншого USB-порту або встановити пристрій в іншому місці.

Можна також спробувати підключити пристрій до іншого комп'ютера, якщо всі порти на комп'ютері, який використовується в даний час, не працюють.

Якщо Ваш пристрій не розпізнається на декількох комп'ютерах, проблема може бути пов'язана з самим пристроєм або з кабелем. Спробуйте використовувати інший USB-кабель, якщо він є в наявності.

Якщо пристрій повідомляє про помилку, викликану неправильним використанням або несумісністю, і перестає працювати в середовищі 64-бітових систем Windows 7/8, спробуйте видалити всі драйвери і програмне забезпечення, перезавантажте комп'ютер і знову виконайте чисту установку.